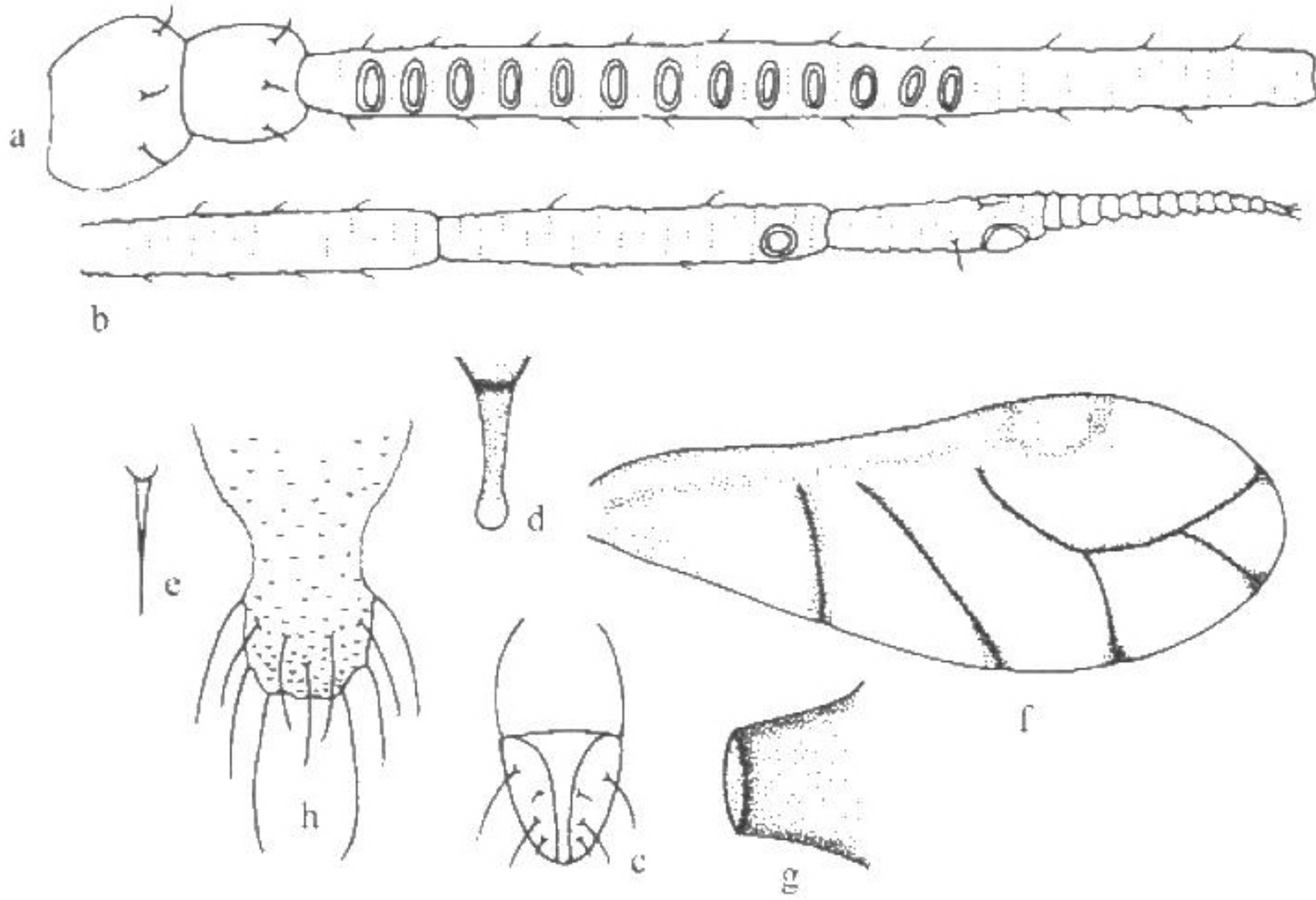


(69) 北京彩斑蚜 *Therioaphis beijingensis* Zhang, 1982 (图 160)*Therioaphis beijingensis* Zhang, 1982: 68.图 160 北京彩斑蚜 *Therioaphis beijingensis* Zhang

有翅孤雌蚜 (alate viviparous female)

a. 触角节 I—III (antennal segments I—III); b. 触角节 IV—VI (antennal segments IV—VI); c. 喙节 IV + V (ultimate rostral segment); d. 腹部背刚毛 (dorsal seta of abdomen); e. 腹部腹刚毛 (ventral seta of abdomen); f. 前翅 (fore wing); g. 腹管 (siphunculus); h. 尾片 (cauda)。

特征记述

有翅孤雌蚜 体长卵形，体长 2.30mm，体宽 0.87mm。活体黄色，有黑斑。玻片标本头部、胸部背骨化灰黑色，缘片黑色，腹部淡色，有黑色斑瘤。触角节 I—II、III 基部 2/3 灰黑色，节 III 端部 1/3 至节 VI 黑色，喙端节顶部、足胫节，跗节，腹管黑色，尾片、尾板及生殖板灰黑色。体表有明毛瘤，头部背面有 3 对，前胸背板 2 对，中胸背板 1 对，都不隆起，每瘤 1 根粗钉毛状刚毛；腹部背片 I—VII 各节有隆起宽圆锥状缘瘤，背片 I、VI、VII 的小于其他节，腹部背片 I—VIII 各有 1 对隆起中瘤，背片 I、II、IV、VI 中瘤距离近，背片 VI—VIII 中瘤小于其他节，背片 VIII 1 对相连，每瘤有 1 根粗钉毛状刚毛，各瘤位于斑上，体表及斑瘤显瓦状纹。气门圆形开放，气门片黑色。腹部背片 II—IV 有节间斑。体背毛粗钉毛状，头部背毛 10 根，前胸背板中毛 4 根，缘毛 2 根，中胸背板毛 10 根，后胸背板毛 2 根；腹部各节中瘤及缘瘤均有 1 根粗大钉毛状刚毛，腹面多长尖锐毛。头顶毛长为触角节 III 最宽直径 0.69 倍，腹部背片 I 缘毛为其 0.87 倍，中毛 0.044mm，为其 1.6 倍，背片 VIII 毛长为其 1.2 倍。胚胎缘毛几乎不长于中毛。中额及额瘤稍隆起。触角细长，有小刺突横纹，全长 1.90mm，为体长 0.87 倍；节 III

基部粗，向端部渐细，长0.65mm，节I—VI长度比例：11:10:100:55:55:31+35；触角毛短尖，节I—VI毛数：3、3或4、19—21、4、2或3、0—2+0根，节III毛长为该节最宽直径0.31倍；节III有长圆桔瓣形次生感觉圈13—15个，分布基部2/3。喙粗短，超过前足基节，节IV+V长0.08mm，为基宽1.3倍，为后足跗节II0.71倍；有原生刚毛4根，次生刚毛2—4根。前足基节膨大，为中后基节约2倍；足股节毛稀少，有微刺横纹，中足股节短于前、后足股节，前足股节为中足股节1.3倍，后足股节为中足股节的1.4倍；后足股节0.50mm，为触角节III0.76倍；后足胫节0.95mm，为体长0.43倍，端部有长刺突横纹，毛长为该节中宽0.80倍；跗节I毛序：7，7，7。前翅径分脉基半部不显，各脉镶黑边，脉基及端部黑边扩大。腹管短筒形，光滑，长0.07mm，为尾片0.39倍，与触角节II相等，长为基宽2/3，无缘突，有切迹。尾片瘤状，长0.17mm，有微刺突横瓦纹，除1对粗长尖毛外有短毛9或10根。尾板分裂为两片，各片有7根粗长短尖毛。生殖板有一排细短尖毛8—10根。

观察标本 2头有翅孤雌蚜和22头无翅雌性蚜，1957-X-11，北京植物园，No.740，寄主：黄刺条 *Caragana frutex*，张广学和钟铁森采；11头有翅孤雌蚜，1975-V-23，浙江（杭州市），No.5802，寄主：锦鸡儿 *Caragana sinica*，钟铁森采；12头有翅孤雌蚜，1975-VI-18，山东（青岛市），No.6038，寄主：锦鸡儿，钟铁森和张广学采。

分布 北京、浙江（杭州）、山东（青岛）。

生物学 寄主植物为豆科锦鸡儿属 *Caragana* 的黄刺条和锦鸡儿，常在叶背群居为害。

(70) 灰彩斑蚜 *Therioaphis cana* Zhang, 1999 (图 161)

Therioaphis cana Zhang, 1999: 234.

特征记述

有翅孤雌蚜 体椭圆形，体长1.80mm，体宽0.80mm。活体淡灰色及叶绿色。玻片标本头部、胸部、触角节I—II、节III端半、节IV—VI、足各节、尾片、尾板、腹管褐色；腹部背片I—IV各节有7—8行纵背斑，背片VII—VIII各5个背斑。体背毛钝顶或头状，毛基瘤明显。头顶毛1对，头部背面毛4对；侧缘毛钝顶，腹部背片I—V中毛明显长于侧毛，且微头状，背片II—V缘瘤大而明显。背片VIII有毛5根。气门卵圆形，开放，气门片圆形，褐色。节间斑褐色。中额不显，额瘤微隆，触角6节，全长2.04mm，为体长1.13倍；节III0.65mm，节I—VI长度比例：14:11:100:65:54:35+35；触角毛极短而尖，节I—VI毛数：4、3、13、4、5、2+0，鞭部顶端有毛5根；节III毛长0.01mm，为该节最宽直径1/3，次生感觉圈卵圆形，6或7个，分布在节III基半。原生感觉圈有睫。喙端达中足基节，节IV+V钝，长0.08mm，为基宽1.6倍，为